



Электрический водонагреватель

- гарантийный талон
- список сервисных центров
- инструкция по эксплуатации



Електричний водонагрівач

- інструкція з експлуатації
- гарантійний талон
- перелік сервісних центрів



Electric water heaters

ГАРАНТИЙНЫЙ ТАЛОН

ЭЛЕКТРИЧЕСКИЕ ВОДОНАГРЕВАТЕЛИ

Просим Вас хранить талон в течение всего гарантийного срока. При покупке изделия требуйте заполнения гарантийного талона. Просим Вас осмотреть водонагреватель и проверить комплектность до заполнения гарантийного талона. Претензии по механическим повреждениям внешней поверхности некомплектности после продажи не принимаются. Для гарантийного ремонта предъявляйте гарантийный талон вместе с чеком, где указана дата покупки. Без предъявления данного талона, его неправильном заполнении или при отсутствии печати торгующей организации претензии к качеству не принимаются и ремонт не производится

Модель _____

Код модели _____

Серийный номер _____

Торговая организация _____

(наименование, место нахождения и печать предприятия-продавца)

Проверил и продал _____

(ФИО, подпись Продавца)

Дата продажи “ _____ ” _____ 20__ года

С условиями гарантии согласен _____

(ФИО, подпись Покупателя)

1. Гарантийный срок

Гарантийный срок на все водонагреватели - **1 год**,

на перечисленные ниже составные части отдельных серий: *Водосодержащая емкость серий* ABS PLT ECO PW, ABS PLT PLUS PW, ABS PLATINUM, ABS PLATINUM POWER, ABS PLT R, NTS FLAT SHUTTLE, SHUTTLE ELECTRONIC, TI TRONIC STI, TI TRONIC ARI, ABS PLT ECO - **7 лет**;

Водосодержащая емкость серий ABS BLU R, ABS BLU ECO, ABS PRO ECO, VELIS, ABS PRO R, ABS PRO PLUS PW, SHP ECO, TI-SHAPE, VELIS PREMIUM, SHP PREMIUM - **5 лет**;

Водосодержащая емкость серий SUPER GLASS, PRO R - **3 года**.

Водосодержащая емкость серии WB - **2 года**.

Магнийевый анод является расходным материалом и не подлежит замене по гарантии.

2. Условия гарантийного обслуживания.

Данный гарантийный талон при соблюдении предусмотренных условий дает право на бесплатный гарантийный ремонт водонагревателя, составных частей ненадлежащего качества. Гарантийный ремонт осуществляется на дому у клиента силами авторизованного сервисного центра, информация о котором находится в приложении к данному талону. При ее отсутствии или недостоверности вы можете обратиться в торгующую организацию или в представительства компании-производителя (контактная информация указана ниже).

Указанные в п. 1 гарантийные сроки исчисляются со дня продажи изделия. Дата продажи изделия указывается в гарантийном талоне и чеке покупки. При отсутствии в талоне или чеке даты продажи, гарантийный срок исчисляется с момента изготовления изделия.

Дата изготовления изделия указана на табличке с техническими параметрами, размещенной на корпусе изделия.

Гарантийные сроки в отношении водонагревателей и их составных частей, переданных потребителю взамен водонагревателей и их составных частей ненадлежащего качества, истекают в последний день гарантийного срока, установленного на замененный водонагреватель или составную часть.

Действия при обнаружении неисправности:

1. Отключите подачу на водонагреватель электропитания и холодной воды
2. При появлении течи из-под изделия, слейте воду из него, если схема установки позволяет это сделать без демонтажа системы подвода воды
3. Не пытайтесь самостоятельно демонтировать или ремонтировать водонагреватель!

3. Срок службы изделия.

При соблюдении правил установки, эксплуатации и технического обслуживания изделий сроки службы составляют: **7 лет** для серий: TI-SHAPE, ABS PLATINUM, ABS PLATINUM POWER, ABS PLT ECO, SHUTTLE, SHUTTLE ELECTRONIC, ABS PRO PLUS PW, ABS PLT ECO PW, ABS PLT PLUS PW, SHP ECO, SHP PREMIUM, ABS PLT R, NTS FLAT;

5 лет для серий: SUPER GLASS, ABS BLU R, ABS PROR, ABS PRO ECO, PROR, ABS BLU ECO.

4. Досрочное прекращение гарантийного срока

Гарантийный срок прекращается до истечения указанного в п.1 периода времени, при следующих обстоятельствах:

Нарушение потребителем правил установки, хранения, транспортировки и эксплуатации изделия;

Магниевый анод не был заменен в период, превышающий 24 месяца, (для моделей с эмалированной водосодержащей емкостью);

Самостоятельный ремонт, демонтаж, замена составных частей, нарушающие работоспособность изделия;

- Нанесение изделию механических повреждений;
- Несоответствие параметров сетей электро- или водоснабжения существующим нормам и стандартам;
- Использование изделия в целях, для которых оно не предназначено;
- Отсутствие на корпусе изделия таблички с серийным номером;
- Отсутствие понижающего редуктора на входе при давлении холодной воды более 6 бар;
- Отсутствие непосредственно на входе в водонагреватель предохранительного клапана, его повреждение или засорение.

5. Дополнительные услуги и информация.

Для установки и регулярного сервисного обслуживания приобретенного оборудования мы рекомендуем воспользоваться услугами наших сервисных центров. Через сеть наших сервисных центров вы можете приобрести запасные части и комплектующие изделия к водонагревателю, а также получить необходимую техническую консультацию.

Адреса и телефоны сервисных центров вы можете найти:

- в приложении к гарантийному талону;
- в торгующей организации;
- на сайте **WWW.ARISTONHEATING.RU**

Перед установкой и использованием изделия внимательно изучите прилагающуюся инструкцию.

ООО «Аристон Термо Русь»
Россия, 188676, Ленинградская обл.,
г. Всеволожск, промзона «Кирпичный завод»
Тел.: (495) 213 03 00 e-mail: service.ru@aristonthermo.com; www.aristonheating.ru

ООО «Аристон Термо Украина»
Украина, 03680 Киев, ул. Боженко 86Е, корп.6
Тел.: (044) 496-25-18; Факс: (044) 496-25-12
e-mail: info@ariston.ua; www.ariston.ua

 **ARISTON**
THERMO GROUP

Список адресов сервисных центров может быть изменен. За справками обращайтесь в компанию "Аристон Термо Русь"

РЕГИОН (Россия)	НАЗВАНИЕ	АДРЕС	ТЕЛЕФОН
Алтайский край	Айсберг-сервис	г. Барнаул, ул. Северо-Западная, д. 54	(3852) 36-20-02, (3852) 75-49-50
Алтайский край	Лига-Мастер	г. Бийск, ул. Ленина, д. 238	(3854) 32-78-02
Алтайский край	СПОН	г. Барнаул, ул. Эмелии Алексеевой, д. 76	(3852) 33-41-41
Амурская область	Рембогосервис	г. Белогорск, ул. Ленина, д. 43	(4164) 12-13-00, (4164) 14-23-88
Амурская область	ИП Токарев Ю.А.	пос. Серьезово, ул. Ковалева, д. 10	(41642) 2-11-63
Амурская область	ВЛ Сервис Благовещенск	г. Благовещенск, ул. Калинина, д. 127	(4162) 53-49-45
Амурская область	Технополис-Амур	г. Благовещенск, ул. Калинина, д. 127	(4162) 53-49-45
Амурская область	Олас	г. Благовещенск, ул. Ленина, д. 27	(4162) 52-20-00, (4162) 52-40-00
Архангельская область	Мир	г. Архангельск, ул. Гагарина, д. 1	(8182) 27-00-06
Астраханская область	Т-СЕРВИС	г. Астрахань, ул. Кирова, д. 70	(8512) 353-19-30, (8512) 39-56-60, (8512) 44-78-24
Астраханская область	Конвект	г. Ахтубинск, ул. Интернациональная, д. 4	(85141) 3-61-25
Белгородская область	Итабел	г. Белгород, ул. Чехова, д. 2А	(4722) 32-15-66, (4722) 26-13-80
Брянская область	МТК-Сервис	г. Брянск, ул. Красноармейская, д. 170	(4832) 75-69-00
Брянская область	Техник Гарант	пос. Мичуринский, ул. Данная, д. 3	(4832) 92-95-53, (920) 851-43-88, (962) 141-12-07
Владимирская область	Рост-Сервис	г. Владимир, ул. Юбилейная, д. 60	(4922) 21-44-24, (4922) 30-50-55
Владимирская область	ИПЦ САИТ	г. Муром, ул. Ленина, д. 23	(49234) 3-50-64, (49234) 3-61-94
Волгоградская область	Сервис-ВАД	г. Волгоград, ул. Варшавская, д. 3	(8442) 731-11-40
Волгоградская область	Теплоимпорт	г. Волгоград, ул. Симбирская, д. 5	(8442) 60-18-88
Волгоградская область	Энергия	г. Волгоград, ул. Домостроителей, д. 7	(8442) 54-96-49, (8442) 50-22-26
Волгоградская область	ИП Аимов	пос. Елань, ул. Вокзальная, д. 81	(84452) 57-74-37, (84452) 57-30-31
Волгоградская область	РБТ	г. Волгоград, ул. Римского-Корсакова, д. 4	(8442) 54-28-38, (8442) 50-00-20, (8442) 50-00-30, (8442) 50-67-10
Волгоградская область	Славяне-Строй	г. Урюпинск, ул. Карбышева, д. 21А	(84442) 4-57-00, (84442) 4-39-13
Вологодская область	Астапович, ИП	г. Вологда, ул. Петровзводская, д. 18А	(8172) 73-51-30, 74-34-79
Вологодская область	Домашняя техника	г. Вологда, Пошехонское шоссе, д. 6А	(8172) 71-59-69, (8172) 71-81-29
Вологодская область	Септекс	г. Вологда, ул. Клубовая, д. 87	(8172) 55-82-08
Вологодская область	Астапович, ИП	г. Череповец, ул. Матченкова, д. 18	(8202) 29-55-64
Воронежская область	Инженер-сервис	г. Воронеж, ул. Ворошилова, д. 38А	(4732) 27-38-66, (4732) 25-71-72, (4732) 25-92-44
Воронежская область	ИП Клецова	г. Воронеж, переулок Серафимовича, д. 32А	(4732) 26-78-89, (4732) 26-31-14
Воронежская область	Коденцев	г. Воронеж, ул. Ленинградская, д. 118	(4732) 41-12-01, (4732) 41-12-02
Воронежская область	Энкор-Сервис	г. Воронеж, пл. Ленина, д. 8	(4732) 61-96-35
Ивановская область	Центр ремонтных услуг	г. Иваново, ул. Генерала Хлебникова, д. 36	(4932) 29-15-10, (4932) 23-76-71, (4932) 29-15-10
Ивановская область	Ремблтехника	г. Кинешма, ул. Правды, д. 7Б	(49331) 2-16-02, (49331) 2-16-39, (920) 348-00-03
Иркутская область	Авантаж	г. Братск, ул. Янгеля, д. 122	(3953) 48-22-10
Иркутская область	Кристи-С	г. Братск, ул. Ленина, д. 4	(3953) 45-15-85, (3953) 45-16-70
Иркутская область	Альфа-Сервис	г. Иркутск, Мопра переулок, д. 1А	(3952) 79-81-80, (3952) 97-03-94
Калининградская область	КонтурСтрой	г. Калининград, Советский проспект, д. 188Б	(4012) 56-94-34, (4012) 56-84-27
Калининградская область	Техномир	г. Калининград, ул. Дмитрия Донского, д. 17	(4012) 58-51-01, (4012) 57-88-59
Калужская область	Сервисград	г. Калуга, ул. Академика Королёва, д. 22	(4842) 77-47-18
Камчатский край	Спутник	г. Петропавловск-Камчатский, проспект Губкина, д.22	(4152) 25-65-41
Камчатский край	Эл-Сервис	г. Петропавловск-Камчатский, ул.Лукашевича, д.23	(4152) 26-32-00
Кемеровская область	Анаэсервис	г. Кемерово, ул. Федоровского, д. 5	(3842) 28-26-01
Кемеровская область	МастерСИТИ	г. Кемерово, проспект Химиков, д. 23	(3842) 73-30-86, (3842) 51-08-10
Кемеровская область	МСВ	г. Новокузнецк, Кузнецкостровский проспект, д.44	(3843) 46-04-00, (3843) 53-83-05
Кемеровская область	Сиб Сервис	г. Белово, ул. Пенина, д. 33А	(38452) 2-86-65
Кировская область	Вятка-Сервис-Киров	г. Киров, ул. Производственная, д. 24	(8332) 62-29-16, (8332) 62-64-98
Костромская область	Антэк	г. Кострома, ул. Станостроительная, д. 5Б	(4942) 22-05-12, (4942) 22-04-03, (4942) 22-03-82
Костромская область	Гепард-сервис	г. Кострома, ул. Коммунаров, д. 40	(4942) 45-25-11, (4942) 31-25-01, (910) 610-805-88-82
Костромская область	Экспресс-мастер	г. Кострома, ул. Профсоюзная, д. 28	(4942) 41-28-93, (4942) 41-31-21
Краснодарский край	Бельня	г. Анапа, ул. Краснодарская, д. 32	(86133) 4-62-46
Краснодарский край	Континент	ст-ща. Выселки, Восточный переулок, д. 1	(86157) 7-59-75
Краснодарский край	Экватор	г. Краснодар, ул. Российская, д. 63	(861) 274-62-02, (861) 274-59-00, (861) 274-88-68, (861) 228-98-65
Краснодарский край	БАТ-сервис	г. Курганник, ул. Островского, д. 32	(86147) 3-23-02
Краснодарский край	Инь-Янг-Сервис	ст-ща, Ленинградская, ул. Железняк, д. 57Г	(86145) 3-19-74
Краснодарский край	Прогресс	г. Славяноск-на-Кубани, ул. Ковтеша, д. 7	(86146) 4-51-15
Краснодарский край	ДЭЛ	г. Сочи, ул. Донская, д. 90	(8622) 55-01-08, (8622) 55-51-19
Краснодарский край	Феникс	г. Туапсе, ул. Армавирская, д. 6А, ТЦ "Домино"	(918) 330-49-01
Краснодарский край	Елизаров ИП	ст-ща, Кавказская, ул. Карла Либкнехта, д. 71	(961) 852-71-91, (918) 215-82-41
Краснодарский край	Теносервис	г. Ейск, ул. Пушкина, д. 84	(86132) 2-11-71
Краснодарский край	ПАПАС-СЕРВИС	г. Армавир, ул. Советской Армии, д. 340	(86137) 3-64-73
Краснодарский край	Водолея	г. Новороссийск, ул. Бирюзова, д. 3	(919) 987-12-63
Красноярский край	Близнецов ИЛ, ЧП	г. Красноярск, ул. Дудинская, д. 12А	(3912) 85-34-41, (3912) 27-67-20, (3912) 29-65-95
Курганская область	Инженерные системы	г. Курган, ул. Омская, д. 135	(3522) 45-31-77, (3522) 45-31-41, (3522) 45-14-62
Курганская область	Товарищество предпринимателей	г. Курган, ул. Красина, д. 41	(3522) 45-87-54
Курганская область	Уралтексервис	г. Курган, ул. Куйбышева, д. 145	(812) 977-42-05

РЕГИОН (Россия)	НАЗВАНИЕ	АДРЕС	ТЕЛЕФОН
Курганская область	Сантехника - XXI век	г. Шадринск, ул. Михайловская, д. 74	(35253) 6-07-56
Курская область	Балачин М.Г.	г. Курск, ул. Дзержинского, д. 60	(4712) 74-10-26, (951) 333-67-81
Курская область	Тепломастер46	г. Курск, ул. Сумская, д. 23	(4712) 33-10-65
Липецкая область	Рембыттехника	г. Елец, ул. Коммунаров, д. 59А	(47467) 2-24-09, (495) 474664 2-07-87
Липецкая область	Арсенал	г. Липецк, ул. 8 Марта, д. 13	(4742) 35-52-15 (4742) 74-09-96, (4742) 74-66-76
Липецкая область	Фолиум	г. Липецк, Универсальный проезд, д. 14	(4742) 34-07-13, (4742) 34-55-34
Магаданская область	Техномир	г. Магадан, ул. Парковая, д. 21	(4132) 60-58-44
Москва	Альстремария	г. Москва, Анадирский проезд, д. 9	(495) 185-21-80, (495) 184-17-27
Москва	Тепломастер	г. Москва, ул. Маршала Соколового, д. 3	(495) 181-07-65, (495) 384-66-87
Москва	Стя Сервис	г. Москва, ул. Анатолия Живого, д. 8, стр. 1	(495) 722-72-88, (495) 640-71-79, (905) 702-42-12
Москва	Эп Ко-сервис	г. Москва, ул. Берзарина, д. 16	(495) 258-75-92, (495) 258-75-20, (495) 258-75-73
Москва	Лева-Мастер	г. Москва, ул. Краснодарская, д. 66	(495) 683-96-22
Московская область	Тепломастер	г. Дмитров, ул. Виновова, стр. 56	(496) 223-65-61
Московская область	Росинка-2	г. Коломна, поселок Кирова, д. 15	(496) 614-14-66, (916) 614-63-64
Московская область	Алексеев А.В., ИП	г. Сергиев Посад, Ново-Угличское шоссе, д. 40А	(496) 540-83-92, (916) 250-21-12
Московская область	Сервисный центр	г. Серпухов, ул. Водопроводная, д.36А, офис 227	(4967) 76-24-03
Мурманская область	Климат и Комфорт	г. Мурманск, Кольский проспект, д.110А, офис 30	(8152) 25-07-51
Нижегородская область	ИП Гаращенкова Н.Н.	г. Нижний Новгород, Молодежный проспект, д. 1	(831) 414-16-10, (903) 602-16-10, (903) 353-08-99
Нижегородская область	Спарт	г. Нижний Новгород, ул. Бекетова, д. 33	(831) 412-09-11 (831) 412-07-52, (831) 417-97-25, (831) 417-97-26, (831) 417-97-27, (831) 417-97-57, (910) 380-70-39
Нижегородская область	Термотехника	г. Нижний Новгород, ул. Ошарская, д. 14, стр.6	(831) 261-90-70, (831) 261-90-66
Нижегородская область	ТЦ Континент	г. Сергач, ул. Свердловла, д. 2А, ТРЦ, рынок	(831) 915-54-05
Новгородская область	Ланер-Сервис	г. Великий Новгород, ул. Заставная, д.2, к/б	(8167) 22-11-67
Новосибирская область	Вариант-А	г. Новосибирск, ул. Народная, д. 20	(383) 276-21-62
Новосибирская область	СибЭлит-Сервис	г. Новосибирск, ул. 2-я Станционная, д. 44	(383) 291-90-68, (383) 291-90-67
Омская область	Сервис Бытовой Техники	г. Омск, ул. 16-й Вовный городок, д. 374	(3812) 46-77-73
Омская область	Фирма Сибтэкс	г. Омск, ул. 24-я линия, д. 59	(3812) 36-70-44
Оренбургская область	Фирма Техносервис	г. Оренбург, переулк Автоматики, д. 12/2	(3532) 75-38-54, (3532) 75-12-22
Оренбургская область	Стройслет	г. Оренбург, ул. Монтанская, д. 26	(3532) 75-95-10
Оренбургская область	Алсо-Сервис	г. Орск, ул. Болгова, д. 2	(3537) 35-13-18, (3537) 35-69-89
Оренбургская область	Сталма	г. Бугуруслан, ул. Революционная, д. 22Б	(35352) 3-30-60, (35352) 3-02-85
Орловская область	Эл-сервис	г. Ливны, ул. Дружбы Народов, д. 121	(48677) 2-10-07
Орловская область	МастерЪ	г. Орел, ул. Пятыхших стрелков, д. 1	(4862) 75-14-80, (4862) 73-17-31
Орловская область	МастерЪ	г. Орел, Новосильский переулок, д. 1	(4862) 44-09-08
Пензенская область	Теплосервис	г. Пенза, ул. Бийская, д. 35	(8412) 34-56-49
Пензенская область	Техсервис	г. Пенза, ул. Беляева, д. 41	(8412) 48-47-91, (8412) 20-60-90, (8412) 20-38-83
Пермский край	Рембыттехника	г. Березники, ул. Льва Толстого, д. 76А	(3424) 23-72-28, (3424) 23-72-23
Пермский край	Таис	г. Березники, ул. Олега Кошевого, д. 12-27	(3424) 26-36-66
Пермский край	Компания СОК	г. Пермь, бульвар Гагарина, д. 113Б	(342) 262-13-99
Пермский край	Статус-сервис	г. Пермь, Бульвар Гагарина, д. 24	(342) 228-02-28
Пермский край	СТКС-Пермь, Водяной	г. Пермь, ул. Героев Хасана, д. 78	(342) 246-22-65, (342) 214-54-57, (342) 219-54-07
Пермский край	Рембыттехника	г. Чусовая, ул. Ленина, д. 31	(34256) 5-56-80
Пермский край	Санмикс	г. Пермь, ул. Героев Хасана, д. 52	(342) 298-86-69, (342) 240-82-70
Пермский край	АРС-Сервис	г. Арсеньев, проспект Горького, д. 2-30	(4236) 13-34-52, (4236) 13-01-40
Пермский край	СЦ "ЧП Корнейчук Н.А."	г. Владивосток, проспект Народный, д. 4/32	(4232) 43-61-33, (4232) 42-90-10
Пермский край	СЦ ВП-Сервис	г. Владивосток, ул. Тоголи, д. 4	(4232) 45-94-65
Пермский край	ДатСервис	г. Далматовск, проспект 50 лет Октября, д. 146	(4237) 33-28-33
Пермский край	Гарант-Сервис	г. Находка, ул. Павлова, д. 11	(4236) 69-78-67
Пермский край	Слэкст-Сервис	г. Находка, ул. Пограничная, д. 40	(4236) 63-03-62
Пермский край	Кварц	г. Спасск-Дальний, ул. Ленинская, д. 23	(4235) 22-20-22
Пермский край	Электрон	г. Спасск-Дальний, ул. Советская, д. 114	(4235) 25-16-26
Пермский край	Вега-Гарант	г. Усуйский, ул. Советская, д. 29	(4234) 33-92-89
Пермский край	Техносервис	г. Усуйский, ул. Советская, д. 98	(4234) 33-03-05
Псковская область	СЦ САМ	г. Псков, Октябрьский проезд, д. 56	(8112) 66-52-27, (8112) 66-99-89
Республика Башкортостан	Салон Энергия	г. Белорешк, ул. Токмоского, д. 29	(34792) 3-11-83
Республика Башкортостан	Центр Забота	г. Мелеуз, ул. Южная, д. 1А	(34764) 3-39-39
Республика Башкортостан	СЦ Бирусса	г. Сибай, ул. Маяковского, д. 33	(34775) 5-10-68, (34775) 3-04-71
Республика Башкортостан	Быттехника	г. Стерлитамак, ул. Мира, д. 25	(3473) 25-80-04, (3473) 25-11-17
Республика Башкортостан	Лева-Терм, салон Мегаверит	г. Уфа, ул. Чернышевского, 14	(347) 246-62-47
Республика Башкортостан	ТЦ Сантехника	г. Уфа, ул. К.С.Бибикова, д. 71	(347) 243-66-66
Республика Башкортостан	Сервис-Центр Регион	г. Уфа, ул. Пархоменко, д. 173	(347) 223-60-60, (347) 251-79-79
Республика Башкортостан	Газкомплет	г. Учалы, ул. Максима Горького, д. 8-62	(34791) 3-47-91, (34791) 6-05-06
Республика Башкортостан	Магазины Климат	г. Янаул, ул. Советская, д. 12/2	(34760) 5-26-61
Республика Башкортостан	Вау Мир	г. Октябрьский, ул. Северная, д. 18А	(937) 361-05-65
Республика Бурятия	Кондор-Сервис	г. Улан-Удэ, ул. Гагарина, д. 15	(3012) 44-28-73, (3012) 44-23-44
Республика Дагестан	Эксперт	г. Дербент, ул. Гагарина, д. 13	(86140) 4-38-68, (828) 634-67-88
Республика Дагестан	Теплосервис	г. Махачкала, ул. Нуралимова, д. 56	(8682) 91-10-74, (828) 572-73-74
Республика Калмыкия	Сервис-Центр	г. Элиста, ул. 8 Марта, д. 62	(84722) 3-06-48, (84722) 3-03-91
Республика Карелия	СЦ "Быттехника"	г. Петрозаводск, ул. Сортавальская, д. 14	(8142) 51-90-08, (8142) 51-72-39
Республика Коми	НН-Г	г. Воркута, ул. Димитрова, д. 6	(82151) 6-01-43
Республика Коми	Домсервис	г. Сыктывкар, ул. Первомайская, д. 78	(8212) 57-10-12
Республика Коми	Сервис-Плюс	г. Ухта, проезд Строителей, д. 4, к. 1	(82167) 2-30-20
Республика Марий Эл	Икдас	г. Йошкар-Ола, ул. Советская, д. 173	(8362) 45-74-68, (8362) 41-77-43, (8362) 21-39-10
Республика Мордовия	Сарансктеплицбор-Сервис	г. Саранск, ул. Республиканская, д.37	(8342) 24-22-55, (8342) 32-80-34
Республика Саха (Якутия)	Стиноп	г. Нерюнги, ул. Чуралчинская, д. 18	(4114) 76-89-71, (4114) 76-82-13
Республика Северная Осетия-Алания	Арктика-Сервис	г. Владикавказ, проспект Коста, д. 15	(8672) 25-01-07, (8672) 75-77-77, (8672) 55-08-70
Республика Татарстан	ТеплоГаз	г. Зеленодольск, ул. Солнечная, д. 21	(84317) 71-03-50
Республика Татарстан	СтройМир	г. Казань, ул. 2-ая Азинская, д. 7	(843) 291-06-19
Республика Татарстан	Татгазелькомплет	г. Казань, Горьковского шоссе, д. 30	(843) 55-77-971, (843) 55-77-976
Республика Татарстан	Водолей	г. Чистополь, ул. Ленина, д. 44	(84342) 5-06-13

РЕГИОН (Россия)	НАЗВАНИЕ	АДРЕС	ТЕЛЕФОН
Республика Татарстан	Прим-Сервис	г. Набережные Челны, ул. Мусы Джалиля, д. 51 (ГЭС, здание управления Камснэба)	(8552) 71-06-77, (917) 929-54-30
Республика Хакасия	Тепло магазин	г. Абакан, ул. Комарова, д. 8, офис 3А	(39022) 4-46-26
Ростовская область	Фирменный сервис Аристон	г. Рязань, ул. Яхтонова, д. 19	(863) 268-97-60
Рязанская область	Артика-сервис	г. Рязань, ул. Новоселов, д. 1А	(4912) 21-13-97
Рязанская область	СЦ "Эпекс"	г. Рязань, ул. Новоселов, д. 1А	(4912) 21-52-52, (4912) 92-06-03, (4912) 96-24-45
Самарская область	Атмосфера	г. Самара, ул. Крайняя, д. 19	(846) 231-21-03
Самарская область	СК-Сервис Самара	г. Самара, ул. Свободы, д. 149	(846) 203-03-08
Самарская область	Элит-Сервис-КГПД	г. Самара, ул. Свердлова, д. 41	(846) 71-73-37
Санкт-Петербург	Вятка-Сервис	г. Санкт-Петербург, Московское шоссе, д. 5	(812) 371-24-64
Санкт-Петербург	Инарис-Сервис	г. Санкт-Петербург, ул. Дрозденская, д. 4, к. 1	(812) 554-38-36, (812) 553-21-34, (812) 320-18-17
Саратовская область	ИП Барышников Е.В.	г. Балаково, ул. Чапаева, д. 159А	(8453) 44-75-31
Саратовская область	Волга-сервис	г. Саратов, ул. Московская, д. 134/146	(8452) 52-37-74, (8452) 27-22-68
Саратовская область	Средняя Волга	г. Энгельс-19, ул. 2 квартал, д. 28	(8453) 71-73-38, (8453) 75-04-07
Сахалинская область	Элит-Сервис Сахалин	г. Южно-Сахалинск, ул. Комсомольская, д. 298В	(4242) 73-38-05
Свердловская область	Центр Мастер	г. Артемовский, ул. Куйбышева, д. 2А	(34363) 2-46-65
Свердловская область	Водной	г. Екатеринбург, ул. Чистопольская, д. 6	(343) 383-45-96
Свердловская область	Норд-сервис	г. Екатеринбург, ул. Донская, д. 31	(343) 310-00-91
Свердловская область	Соитон-мастер	г. Екатеринбург, ул. Бебеля, д. 17	(343) 245-78-58, (323) 269-84-86
Свердловская область	Спо Ампир	г. Екатеринбург, ул. Черкаская, д. 10-106	(343) 310-18-90, (343) 278-71-29
Свердловская область	Эпекс	г. Екатеринбург, ул. Академика Волосского, д.1А	(343) 268-12-41
Свердловская область	Тепломонтаж-сервис	г. Екатеринбург, ул. Фрезеровщиков, д. 34	(343) 335-76-71, (343) 335-48-00, (343) 306-73-46, (343) 306-73-47, (343) 306-73-51, (343) 306-73-44
Свердловская область	Фирменный сервис Аристон	г. Екатеринбург, ул. Пушкина, д. 2	(343) 351-04-87
Свердловская область	СЦ "Наш сервис"	г. Каменск-Уральский, ул. Ленина, д. 95	(3439) 37-02-03, (950) 547-10-15
Свердловская область	ИП Рыжков	г. Красноуральск, ул. Октябрьская, д. 22-36	(34394) 64-46-66, (904) 542-59-94
Свердловская область	машины "Титан"	г. Красноуральск, ул.Ленина, 53	(34304) 2-47-49
Свердловская область	Радиомпорт	г. Нижний Тагил, ул. Бюкова, д. 24/22	(3435) 45-11-80
Свердловская область	СЦ "Оптима-сервис"	г. Первоуральск, ул. Луначарского, д. 34	(3439) 64-91-90, (3439) 274-13-73
Свердловская область	Телесервис-Ремонт	г. Реж, ул. Пушкина, д. 2А	(34364) 2-21-95
Свердловская область	ФОМЭК	г. Асбест, ул. Королева, д. 14	(34365) 2-66-13
Смоленская область	Рубин	г. Смоленск, ул. 25 Сентября, д. 50	(4812) 62-29-79
Ставропольский край	Србита-сервис	г. Буденновск, ул. Борова Революции, д. 269	(86559) 2-42-22, (86559) 5-69-25
Ставропольский край	ОВК Регион	г. Ставрополье, ул. Чехова, д. 57	(8652) 28-88-28
Ставропольский край	Ставропольгазстрой	г. Ставрополье, ул. Розы Люксембург, д. 53	(8652) 50-00-89, (8652) 60-73-13
Ставропольский край	Стинол	г. Ессентуки, ул. Пушкина, д. 128А	(87934) 4-15-55
Ставропольский край	ЮГ-Сервис	г. Пятигорск, ул. Дровяникова, д. 20	(8793) 33-55-43
Ставропольский край	Этапон-Термо	г. Пятигорск, Староомское шоссе, д. 14	(903) 446-34-26, (903) 446-32-99
Ставропольский край	ИП Черников А.П.	г. Тарасов, ул. Ленина, д. 12	(8655) 60-63-04
Тамбовская область	Отдел "Атлант"	г. Тамбов, ул. Кимовская, д. 36А	(4752) 79-69-68
Тамбовская область	ТТЦ "Отдел-Сервис"	г. Тамбов, ул. Московская, д. 23А	(4752) 72-63-46, (4752) 72-66-56, (4752) 71-59-94
Тверская область	Климат-Контроль	г. Кимры, ул. Урицкого, д. 39	(48236) 2-20-60, (903) 802-20-10
Тверская область	Интерьер-Сервис	г. Ржев, ул. Партизанская, д. 19	(48232) 6-01-33, 3-43-81
Тверская область	Веста-Сервис	г. Тверь, ул. Спартак, д. 50	(4822) 42-33-89, (4822) 42-41-86
Тверская область	Славо-Сервис	г. Тверь, проспект Маяковского, д. 100	(4822) 32-00-23, (4822) 35-40-81
Томская область	ГлавБыт-Сервис	г. Томск, ул. Некрасова, д. 12	(3822) 26-68-65
Томская область	Элит-Сервис	г. Томск, Академический проспект, д. 1А	(3822) 25-32-12, (3822) 21-04-80
Томская область	СК Гейзер	г. Тула, ул. Демидовская, д. 179	(4872) 47-45-34
Тульская область	Центр-газсервис	г. Тула, ул. Тимирязева, д. 70, офис 210	(4872) 33-10-56
Томская область	СЦ Норд	г. Ишим, ул. Малая Садовая, д. 207, к. А	(34551) 1-64-74, (34551) 5-05-11
Томская область	Тобольсксервискомплет	г. Тобольск, промзона ТЭС "Северная"	(3456) 38-98-25
Томская область	Теплодава	г. Тюмень, ул. 50 лет Октября, д. 109Б	(3452) 530-533, (3452) 53-16-31
Томская область	Мастерская Алёнка	г. Тюмень, ул. Тимирязева, д. 10	(3452) 69-68-39, (904) 494-15-98, (982) 901-61-16
Удмуртская Республика	РИТ-Сервис	г. Ижевск, ул. Максима Горького, д. 162	(3412) 43-06-67, (3412) 43-20-39
Удмуртская Республика	Эплуд	г. Ижевск, ул. Вадима Сивкова, д. 152	(3412) 77-10-10
Ульяновская область	Новый Мир Сервис	г.Ульяновск, 2-й переулок Кирова, д. 3	(8422) 32-44-99, (8422) 32-16-55, (8422) 72-45-22
Ульяновская область	Современный сервис	г. Ульяновск, ул. Академика Павлова, д. 71	(8422) 73-29-19
Хабаровский край	Гамбит	г. Комсомольск-на-Амуре, ул. Ленина, д. 76/3	(4217) 29-56-51
Хабаровский край	СЦ по ремонту быт.техники	г. Советская Гавань, ул. Киевская, д. 27	(42123) 84-46-66
Хабаровский край	Гидролок-сервис	г. Хабаровск, ул. Гамарника, д. 82	(4212) 55-52-20, (4212) 75-57-00
Хабаровский край	Контур Сервис	г. Хабаровск, ул. Юности, д. 34Б	(4212) 70-10-00, (4212) 73-33-33
Хабаровский край	ЭНКА техника	г. Хабаровск, ул. Волочевская, д. 8	(4212) 23-33-33
Ханты-Мансийский АО	ЦТО "Альфа-Сервис"	г. Урай, 2-й мкр., д. 46	(34676) 2-22-61
Ханты-Мансийский АО	ЦТО "Альфа-Сервис"	г. Ханты-Мансийск, ул. Обская, д. 29	(3467) 30-00-01, (3467) 30-00-05
Ханты-Мансийский АО	Центр Мастер	г. Сургут, ул. Держинского, д. 6	(3462) 34-80-16, 24-56-41
Челябинская область	Теплый дом	г. Златоуст, ул. Олимпийская, д. 12А	(3513) 66-79-22
Челябинская область	Евро дом	г. Челябинск, ул. Красноармейская, д. 140	(351) 265-10-75
Челябинская область	Эксперт Рембытехника	г. Челябинск, ул. Артиллерийская, д. 102	(351) 236-26-26
Челябинская область	Тепломир	г. Южноуральск, ул. Солотвина, д. 56	(35134) 45-10-17
Челябинская область	Техника-Сервис	г. Магнитогорск, ул. Грязнова, д. 44/2	(3519) 31-09-01
Чеченская Республика	Городские инженерные с-мы	г. Грозный, ул. Маяковского, д. 47, ТК "Карет-двор"	(8712) 22-20-20
Чувашская Республика	Термотехника	г. Чебоксары, ул. Петрова, д. 6, стр. 2	(8352) 57-32-44, (8352) 57-34-44
Ямало-Ненецкий АО	СЦ "Эпитс"	г. Салехард, ул. Губина, д. 1, корпус Б, офис 17	(34922) 3-58-58, (34922) 3-58-28, (905) 856-55-40
Ямало-Ненецкий АО	СЦ "Реновер"	г. Салехард, ул. Губина, "1Б", оф. 24	(34922) 3-58-58, 3-58-28
Ярославская область	Транс-эксплуатция	г. Рыбинск, проспект Серова, д. 8	(4855) 28-85-10, (4855) 55-65-72
Ярославская область	фирма ТАУ	г. Ярославль, Московский проспект, д. 1А, стр. 5	(4852) 26-65-37

Гарантия действительна при соблюдении требований, приведенных в гарантийном талоне и Инструкции, и при вводе изделия в эксплуатацию авторизованным сервисным центром (ACЛ) «Аристон Терму Рус»




(рекомендуется) или специализированной организацией, имеющей соответствующие лицензии на работу с газовым оборудованием. Информацию о наличии АСЦ в вашем регионе вы можете получить:

- в приложении к гарантийному талону;
- по ссылке в Интернете: www.aristonheating.ru/service;
- в торгующей организации









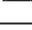


ОБЩИЕ ТРЕБОВАНИЯ

1. Данная инструкция входит в комплект поставки водонагревателя. Храните инструкцию в доступном месте на случай передачи прибора другому пользователю и/или перемещения на другое место эксплуатации.
2. Внимательно изучите данную инструкцию. В руководстве содержится необходимая информация о мерах безопасности при установке, эксплуатации и обслуживании водонагревателя.
3. Монтаж прибора осуществляется за счет пользователя. Установку оборудования должен выполнять квалифицированный специалист с соблюдением правил техники безопасности.
4. Категорически запрещается использовать прибор не по назначению. Фирма-изготовитель не несет ответственности за повреждения, возникшие в результате невыполнения требований данной инструкции.
5. Все работы по монтажу и техническому обслуживанию должен выполнять квалифицированный специалист в соответствии с действующими нормами и правилами, а также с требованиями фирмы-изготовителя.
6. Эксплуатация неправильно установленного прибора может привести к травмам и повреждению имущества. Производитель не несет ответственности за повреждения, полученные в результате неправильного монтажа оборудования.
7. Храните упаковочные материалы (зажимы, полиэтиленовые пакеты, пенополистирол и т. д.) в недоступном для детей месте. Упаковочный материал вреден для здоровья.
8. Прибор не предназначен для использования лицами (включая детей) с пониженными физическими, чувственными или умственными способностями или при отсутствии у них жизненного опыта или знаний, если они не находятся под контролем или не проинструктированы об использовании прибора лицом, ответственным за их безопасность
9. Не касайтесь прибора, если вы без обуви или у вас мокрые руки и/или ноги.
10. Ремонтные работы должен выполнять квалифицированный специалист с использованием запасных частей, произведенных фирмой-изготовителем. При несоблюдении данного требования производитель снимает с себя все гарантийные обязательства.
11. Температура горячей воды регулируется термостатом, который выполняет функции защиты от перегрева.
12. Электромонтаж должен выполняться в соответствии с пунктом "Электрическое подключение".
13. Строго запрещается модифицировать или заменять предохранительный клапан на другой, не соответствующий действующим требованиям и нормам, если он не включен в комплект.
14. Не храните легковоспламеняющиеся вещества в непосредственной близости от оборудования.
15. Водонагреватель является технически сложным электрическим прибором бытового назначения.





Символы, используемые в тексте инструкции

Символ	Значение
	Несоблюдение данных требований может привести к тяжелым травмам вплоть до смертельного исхода
	При несоблюдении данных требований может быть нанесен вред имуществу, растениям или животным
	Общие требования и правила безопасной эксплуатации

ОБЩИЕ ПРАВИЛА БЕЗОПАСНОЙ ЭКСПЛУАТАЦИИ

№	Правило	Опасность	Символ
1	Не открывайте корпус водонагревателя.	Поражение электрическим током. Получение ожогов при касании горячих компонентов. Получение травм при касании острых кромок и выступов.	
2	Не включайте и не отключайте водонагреватель, вставляя или вынимая сетевую вилку из розетки. Пользуйтесь для этой цели выключателем.	Поражение электрическим током в случае повреждения кабеля, вилки или розетки.	
3	Не эксплуатируйте водонагреватель с поврежденным кабелем электропитания.	Поражение электрическим током при касании проводов с поврежденной изоляцией, находящихся под напряжением.	
4	Не кладите посторонние предметы на водонагреватель.	Получение травм при падении предметов в результате вибраций водонагревателя.	
		Повреждение прибора или предметов, расположенных под ним, при падении посторонних предметов в результате вибраций.	
5	Не вставайте на водонагреватель.	Получение травм при падении прибора.	
		Повреждение прибора или предметов, расположенных под ним, при падении прибора.	
6	Перед чисткой водонагревателя отключите его и отсоедините от сети электропитания, вынув вилку из розетки или разомкнув сетевую выключатель.	Поражение электрическим током.	
7	Закрепите прибор на прочной стене, не способствующей усилению вибрации.	Повышенный уровень шума.	
8	Для электрических соединений используйте кабели с жилами соответствующего сечения.	Если сечение жил недостаточно, то кабели будут перегреваться. Это может привести к пожару.	
9	Перед пуском прибора убедитесь, что все устройства управления и защиты функционируют нормально и находятся в рабочем состоянии.	Отключение или повреждение прибора в результате работы с неисправной или неотрегулированной системой управления.	

ДОПОЛНИТЕЛЬНЫЕ ПРАВИЛА ТЕХНИКИ БЕЗОПАСНОСТИ

№	Правило	Опасность	Символ
10	Перед перемещением водонагревателя слийте горячую воду.	Получение ожогов.	
11	Очистку водонагревателя от накипи выполняют в соответствии с инструкцией, содержащейся в соответствующем документе. Помещение должно быть хорошо проветрено. Работу следует выполнять в защитной одежде, избегая смешивания разных компонентов. Водонагреватель и прилегающие к нему объекты должны быть защищены от попадания чистящих средств.	Получение травм вследствие попадания кислот на кожу или в глаза, а также вдыхания вредных паров химических веществ.	
		Повреждение прибора или окружающих объектов вследствие коррозии, вызванной взаимодействием с кислотами.	
12	Не используйте интенсициды, растворители или агрессивные средства для чистки водонагревателя	Повреждение пластика и окрашенных частей	

ТЕХНИЧЕСКИЕ ХАРАКТЕРИСТИКИ

Технические характеристики водонагревателя приведены на заводской табличке, расположенной рядом с патрубками водяного контура.

Типоразмер	Ø 353					Ø 450				
	30	40	50	65	80	50	80	100	120	150
Расчетная масса водонагревателя, кг	15	17	19	21	25	17	22	26	33	41

Данное оборудование изготовлено в соответствии с Директивой ЕС по электромагнитной совместимости ЕЕС/89/336 EMC по ТУ 2468-011-11182725-2006.

ТРЕБОВАНИЯ ПО МОНТАЖУ ПРИБОРОВ (для представителей монтажной организации)



ВНИМАНИЕ! Соблюдайте общие требования и правила безопасной эксплуатации, приведенные в начале данной инструкции. Следуйте приведенным ниже указаниям.

Монтаж и настройку водонагревателя должен выполнять квалифицированный специалист в соответствии с действующими правилами и санитарно-гигиеническими нормами.

Монтаж водонагревателя

Ограничения по установке водонагревателя в ванной комнате регламентируются соответствующими документами.

Недопустима установка вертикальных моделей (V) горизонтально, а горизонтальных моделей (H) – вертикально.

Для сокращения потерь тепла через трубопровод прибор следует установить на минимальном расстоянии от водоразборного узла (А рис. 1 и рис. II).

Для проведения технического обслуживания обеспечьте вокруг прибора свободное пространство не менее 50 см, а от потолка – 10 см (рис. II). Для крепления прибора рекомендуется использовать крюки с диаметром не менее 12 мм (рис. II). В зависимости от выбранной вами модели водонагревателя вам понадобятся 2 или 4 таких крюка.

Подготовленное крепление должно выдерживать трехкратный вес наполненного водой водонагревателя.

ГИДРАВЛИЧЕСКОЕ СОЕДИНЕНИЕ

Подсоединяйте патрубки водонагревателя только к трубам и фитингам, рассчитанным на температуру, превышающую 80 °С при максимальном рабочем давлении. Не рекомендуется использовать материалы, не рассчитанные на высокие температуры.

Установите предохранительный клапан (А рис. 1 и рис. IV) на входе холодной воды водонагревателя (трубка входа помечена синим кольцом). Предохранительный клапан срабатывает при давлении воды выше 0,8 МПа (8 бар). Установка данного клапана является обязательным требованием.

ВНИМАНИЕ! (Для стран, входящих в ЕС)

Параметры предохранительного устройства водонагревателя не соответствуют требованиям нормативного документа EN 1487:2000. В соответствии с требованиями данного документа давление срабатывания предохранительного устройства должно быть не более 0,7 МПа, а само устройство должно быть оборудовано ручным запорным клапаном, автоматическим запорным клапаном, сбросным клапаном и обратным клапаном с механизмом управления.

Для облегчения обслуживания водонагревателя рекомендуется установить сливной вентиль-тройник (В рис.2 и рис IV) между входом водонагревателя и предохранительным клапаном. Данный тройник поможет сливать воду из водонагревателя, не выкручивая предохранительный клапан.

Присоедините входной патрубок предохранительного клапана к магистрали холодной воды с помощью гибкого шланга. При необходимости установите запорный клапан. Кроме того, следует подсоединить шланг для слива воды при открытом сливном вентиле (линия С рис.2 и рис IV). Этот шланг позволит направлять сливаемую из водонагревателя воду в канализацию или другое выбранное Вами место.

При затягивании соединений не прикладывайте чрезмерных усилий. Особенно для предохранительного клапана. Предохранительный клапан рекомендуется заворачивать не более чем на 3-4 оборота, обеспечив герметичность лентой фум.

В режиме нагрева из дренажного отверстия предохранительного клапана может капать вода. Для отвода этой воды применяется дренажный шланг, который должен быть проложен с уклоном вниз. Температура в зоне прокладки дренажного шланга не должна опускаться ниже 0 °С. Если давление воды в водопроводе близко к давлению срабатывания предохранительного клапана, то перед предохранительным клапаном следует установить понижающий редуктор. Во избежание засорения водоразборной арматуры или душевой насадки из труб должны быть удалены посторонние частицы и грязь. Для увеличения срока службы прибора применяется электрохимическая защита от коррозии (магнийевый анод). Однако эта защита не может использоваться при жесткости воды ниже 12 °F. С другой стороны, эксплуатация водонагревателя с водой высокой жесткости приводит к образованию известковых отложений, которые снижают производительность прибора и могут привести к выходу из строя нагревательного элемента.

Электрическое подключение


Перед началом любых работ отключите электропитание водонагревателя вводным (внешним) выключателем.

Электромонтаж прибора должен выполнять квалифицированный специалист с соблюдением правил техники безопасности. Фирма-изготовитель не несет ответственности за повреждения прибора вследствие неправильного заземления или неправильных параметров источника электропитания.

Параметры источника электропитания должны соответствовать техническим характеристикам водонагревателя, указанным на заводской табличке. Применяйте кабель с соответствующим сечением жил.

Применение тройников, удлинителей и переходников не допускается. Не подсоединяйте кабель заземления прибора к водопроводным и газовым трубам. Если водонагреватель поставляется с кабелем электропитания, который в будущем понадобится поменять, используйте кабель соответствующего типа (H05VV-F 3 x 1,5 мм², Ø 8,5 мм). Проденьте кабель электропитания в соответствующее отверстие в задней панели прибора и присоедините к клеммой колодке к контактам, которые соединены с термостатом.

Для отключения электропитания прибора пользуйтесь 2-полюсным выключателем, соответствующим стандарту CEI-EN с изоляционным расстоянием между контактами не менее 3 мм. В цепи электропитания рекомендуется установить предохранитель.

Водонагреватель должен быть заземлен. Провод заземления (желто-зеленого цвета, длиннее фазных проводов) следует подсоединить к клемме, обозначенной символом . Закрепите кабель электропитания с помощью кабельных зажимов. Убедитесь, что параметры источника электропитания соответствуют техническим характеристикам прибора. Если водонагреватель не укомплектован кабелем электропитания, то подключение может быть выполнено следующими способами:

- постоянное подключение с помощью кабеля, проложенного в жесткой трубе, если прибор не оборудован кабельными зажимами;
- подключение с помощью гибкого кабеля (тип H05VV-F 3x1,5 мм², Ø 8,5 мм), если прибор оборудован кабельными зажимами.

Схема электрического подключения – рис. 6 (А – контакты индикаторной лампочки, В – заземление, С – провода электропитания).

Ввод в эксплуатацию

Перед подключением водонагревателя к источнику электропитания обязательно заполните бак водой. Для этого откройте клапан подачи водопроводной воды в водонагреватель и кран горячей воды на смесителе. Как только водонагреватель наполнится, из крана потечет вода. Проверьте фланец на наличие протечек. При необходимости отцентрируйте его и подтяните болты фланца. Подайте электропитание, включив выключатель.

ТЕХНИЧЕСКОЕ ОБСЛУЖИВАНИЕ (информация для специалистов)



ВНИМАНИЕ! Соблюдайте общие требования и правила безопасной эксплуатации, приведенные в начале данной инструкции. Следуйте приведенным ниже указаниям.

Все работы по монтажу прибора должен выполнять квалифицированный специалист с соблюдением правил техники безопасности.

Прежде чем обратиться в сервисный центр, убедитесь, что неисправность не связана с перебоями водоснабжения или электропитания.

Слив воды

Если возникает опасность замораживания, то следует слить воду из прибора. Для этого выполните следующие операции:

- отключите электропитание прибора; - откройте сливной кран В (рис. 2 и рис. IV)
- закройте кран подачи холодной воды в водонагреватель; - убедитесь в отсутствии воды внутри водонагревателя.
- откройте кран горячей воды на смесителе (в раковине или ванной);

Замерзание воды внутри водонагревателя приводит к необратимым изменениям и дефектам. В этом случае производитель снимает с себя все гарантийные обязательства.

Замена внутренних элементов

Отсоедините водонагреватель от источника электропитания. Снимите крышку прибора. Для работы с термостатом, выдвиньте его из гнезда и отсоедините от цепи питания. Перед началом работ слейте воду из водонагревателя. Для моделей с автоклапанным фланцем, открутите гайку (D рис. 3), снимите держатель фланца (S рис. 3) и откройте фланец (F рис. 3), выдавив его наружу. Снимите фланец, повернув его вокруг своей оси.

Для других моделей выкрутите 5 болтов (С рис. 4) и снимите фланец (F рис. 4). Нагревательный элемент и анод присоединены к фланцу. При сборке прибора не забудьте установить в исходное положение фланцевое уплотнение, термостат и нагреватель (рис. 3 и 4). Фланцевое уплотнение (Z стр. 5) рекомендуется заменять при повторной сборке.

Применяйте запасные части, выпускаемые только заводом-изготовителем.

Плановое техническое обслуживание

Магнийевый анод является неотъемлемой составной частью системы защиты водосодержащей емкости от коррозии (за исключением водонагревателей с баком из нержавеющей стали). При агрессивных свойствах воды магнийевый анод изнашивается за 1-2 года. Необходимо ЕЖЕГОДНО проверять состояние

магниевого анода (N на рис.5). При сильном изнашивании магниевый анод необходимо заменить. Гарантия на водосодержащую емкость при изношенном магниевом аноде (остаточный объем менее 30%) недействительна. Для замены анода демонтируйте нагревательный элемент и открутите анод от крепежного кронштейна.

Магниевый анод является расходным материалом, и его замена не подпадает под гарантию. Выполнение правил регулярного обслуживания позволит Вам обеспечить долгий срок службы водонагревателя.

Биполярное предохранительное устройство

В случае перегрева воды термический предохранитель, согласно европейским нормам безопасности CEI-EN, разрывает электрическую цепь со стороны обоих подводов к нагревательному элементу; в данном случае обратиться в сервисную службу.

Предохранительный клапан

Регулярно проверяйте, чтобы предохранительный клапан (устройство защиты от избыточного давления) не был заблокирован или поврежден. При необходимости замените его или удалите известковый налет. Если предохранительный клапан оснащен рычагом, поднятие последнего можно использовать для:

- слива воды из водонагревателя, при необходимости;
- регулярной проверки исправной работы клапана.

Термоэлектрические модели

Все инструкции, приведенные в данном руководстве, относятся также к термоэлектрическим моделям. Дополнительной операцией для этих моделей является подсоединение к трубопроводам термосифона. Подсоединить верхний патрубок водонагревателя к восходящей трубе термосифона, а нижний патрубок - к нисходящей трубе, установив между ними два запорных вентиля. Нижний, наиболее легкодоступный, вентиль служит для исключения аппарата от системы центрального отопления, когда термосифон не работает.

РУКОВОДСТВО ПО ЭКСПЛУАТАЦИИ



ВНИМАНИЕ! Соблюдайте общие требования и правила безопасной эксплуатации, приведенные в начале данной инструкции. Следуйте приведенным ниже указаниям.

Советы по эксплуатации

- Из водонагревателя может капать вода, поэтому не оставляйте ценные предметы и оборудование под прибором.
 - Перед длительным перерывом в эксплуатации водонагревателя, выполните следующие действия:
 - отключите электропитание прибора вводным выключателем;
 - закройте все краны.
 - Горячая вода при температуре более 50°C может вызвать сильные ожоги вплоть до смертельного исхода. Дети, пожилые люди и люди с ослабленным здоровьем наиболее подвержены риску ожога.
- Все работы по техническому обслуживанию должен выполнять квалифицированный специалист.

Регулирование температуры

Пуск прибора

Включите двухполюсной выключатель, чтобы включить прибор. Индикатор остается включенным пока идет нагрев. Перед каждым пуском убедитесь в том, что водонагреватель наполнен водой.

Регулирование температуры

В моделях, оснащенных внешней регулировкой, температура воды может быть регулироваться ручкой, соединенной с термостатом в соответствии с обозначениями.

ВОЗМОЖНЫЕ НЕИСПРАВНОСТИ И СПОСОБЫ ИХ УСТРАНЕНИЯ

Если из водоразборного крана течет холодная вода, проверьте следующее:

- убедитесь, что термостат включен;
- убедитесь в исправности нагревательного элемента.

Если из водоразборного крана течет слишком горячая вода (с паровыми пробками)

- Отключите электропитание прибора и проверьте следующее:
- убедитесь в исправности термостата;
 - убедитесь в отсутствии накипи на элементах, расположенных внутри бака.

Из водоразборного крана течет недостаточно горячая вода

Выполните следующие проверки:

- проверьте давление воды в водопроводе;
- проверьте состояние трубопровода горячей воды;
- убедитесь в исправности электрических компонентов.

Из предохранительного устройства капает вода

На сливном патрубке предохранительного клапана могут образовываться капли воды. Это не является его неисправностью, а обусловлено работой перепускной функции клапана - сброс избыточного давления, возникающего при нагреве воды в замкнутом объеме внутреннего бака.

Следы от термоизоляции на верхней крышке внешнего корпуса являются технологической особенностью производственного процесса и не являются дефектом.

НЕ ПЫТАЙТЕСЬ РЕМОНТИРОВАТЬ ПРИБОР САМОСТОЯТЕЛЬНО. ТЕХНИЧЕСКОЕ ОБСЛУЖИВАНИЕ ВОДОНАГРЕВАТЕЛЯ ДОЛЖЕН ВЫПОЛНЯТЬ КВАЛИФИЦИРОВАННЫЙ СПЕЦИАЛИСТ.

ДОПОЛНИТЕЛЬНАЯ ИНФОРМАЦИЯ

Комплект поставки:

- водонагреватель;
- предохранительный клапан;
- инструкция по эксплуатации, установки и обслуживанию;
- гарантийный талон;
- заводская упаковка.

Расшифровка серийного номера водонагревателя.

Каждый водонагреватель имеет свой уникальный серийный номер, напечатанный на шилде. Он состоит из ряда символов:

- первые, стоящие отдельно 6...8 символов - код продукта;
- вторые, стоящие отдельно два символа – внутренний код завода;
- следующие за кодом завода 5 цифр – дата производства, где первые две цифры показывают год производства, а остальные три – день производства, отсчитываемый с начала года;
- последние цифры, напечатанные курсивом (наклонным шрифтом) - последовательная сквозная нумерация, уникальная для каждого водонагревателя в пределах года выпуска.

ТУ 3468-011-11182725-2006

Данные и указанные спецификации могут быть изменены. Производитель оставляет за собой право вносить любые необходимые изменения без предварительного уведомления или замены.

При отсутствии у торгующей организации гарантийных талонов или нарушении сервисным центром условий гарантии, просим обращаться в представительство производителя в Москве:

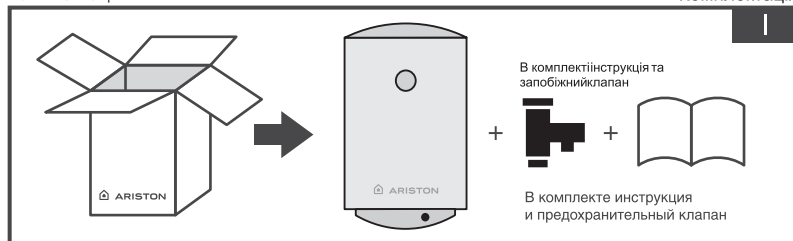
тел. (495) 213 03 00, e-mail: service.ru@aristonthermo.com

Адрес производителя: 188640, Россия, Ленинградская область, г. Всеволожск, промзона "Кирпичный завод", квартал 4, проезд 4, д. б/н.

Краткая инструкция по монтажу накопительного электроводонагревателя Кратка інструкція з накопичувального електроводонагрівача

Комплектация

Комплектация



Рекомендации по установке
Рекомендації встановки

Требования к крепежу
Вимоги до кріплення

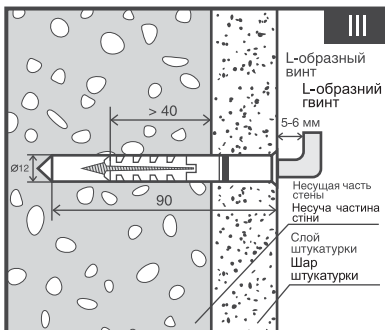
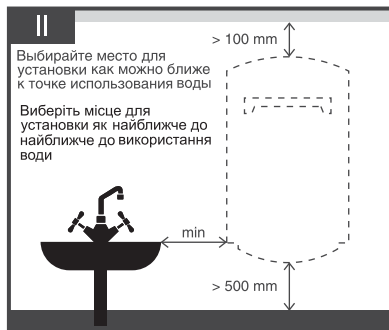


Схема подключения
Схема підключення

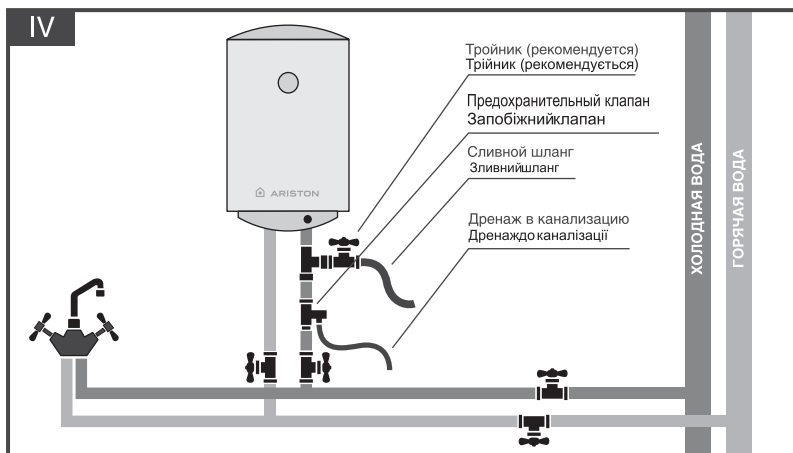
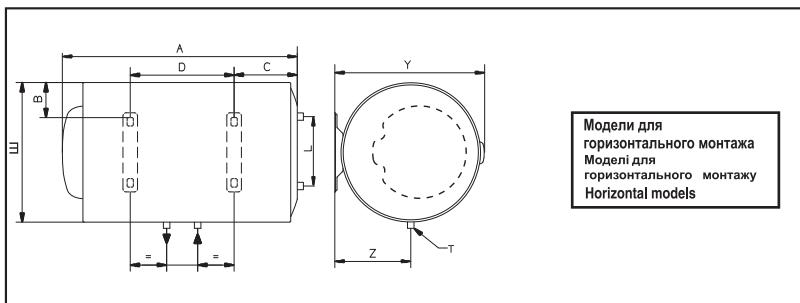
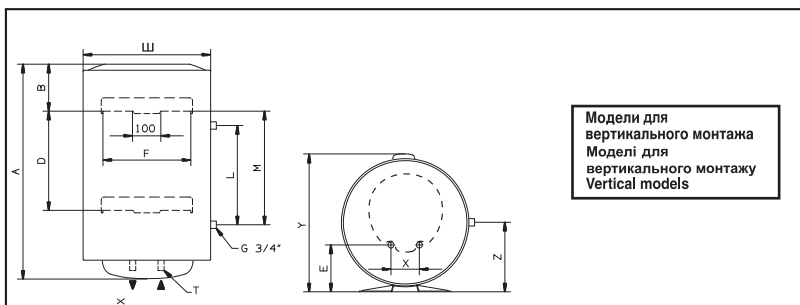


Схема установки - Installation scheme



	MOD.	A	B	C	D	E	F	L	M	X	Y	Z	T
353	30 V	588	145	-	-	96,5	310	-	-	100	383	-	G1/2"
	40 V	719	145	-	-	96,5	310	-	-	100	383	-	G1/2"
	50 V	837	145	-	-	96,5	310	-	-	100	383	-	G1/2"
	65 V	981	145	-	-	96,5	310	-	-	100	383	-	G1/2"
	80 V	1178	145	-	-	96,5	310	-	-	100	383	-	G1/2"
	30 H	588	64,5	141	242	-	310	-	-	100	383	196,5	G1/2"
	40 H	719	64,5	141	373	-	310	-	-	100	383	196,5	G1/2"
	50 H	837	64,5	141	491	-	310	-	-	100	383	196,5	G1/2"
450	65 H	981	64,5	141	635	-	310	-	-	100	383	196,5	G1/2"
	80 H	1178	64,5	141	832	-	310	-	-	100	383	196,5	G1/2"
	50 V	553	163	-	-	165	310	-	-	100	480	-	G1/2"
	80 V	758	163	-	-	165	310	-	-	100	480	-	G1/2"
	100 V	913	166	-	-	165	310	-	-	100	480	-	G1/2"
	120 V	1108	166	-	-	165	310	-	-	100	480	-	G1/2"
	150 V	1338	164	-	944	165	310	-	-	100	480	-	G1/2"
	80 T	758	163	-	-	165	310	350	363	100	480	245	G1/2"
	100 T	913	166	-	-	165	310	350	363	100	480	245	G1/2"
	50 H	553	113	159	160	-	310	-	-	100	480	245	G1/2"
	80 H/HT	758	113	174/190	335	-	310	235	-	100	480	245	G1/2"
	100 H	913	113	177	487	-	310	-	-	100	480	245	G1/2"
120 H	1108	113	177	682	-	310	-	-	100	480	245	G1/2"	
505	150 T	1182	98	-	800	178	440	477	840	230	512	260	G3/4"

